



1

**Quels sont les valeurs qui permettent d'avoir de bons rapports avec les autres?**



**unesco**



## REPONSE

**Les bons rapports s'appuient sur des valeurs qui sont:**

- l'amour, l'entraide, la courtoisie, le respect des principes et règles de vie pour l'harmonie au sein de la famille ou de l'équilibre de la communauté;**
- l'on doit respecter les aînés au sein d'une famille;**
- il faut l'autorisation des parents avant de sortir.**



2

**Quels sont les types de relations que tu connais?**

**Seulement deux (2) réponses seront considérées comme valables.**



**unesco**



## REPONSE

- Les relations familiales : il s'agit des rapports qui existent entre les membres de la famille.
- Les relations amicales : ce sont les rapports entre les camarades, les ami(e) s.
- Les relations amoureuses : concernent des personnes qui ont des sentiments amoureux les unes pour les autres.
- Les relations professionnelles sont des rapports entre des travailleurs.
- Les relations conflictuelles sont des rapports à problèmes entre des personnes.
- Seulement deux (2) réponses seront considérées comme valables.



3

**Parmi les propositions suivantes laquelle est correcte ?**

**La famille doit :**

- a- Apprendre à l'enfant des valeurs comme l'amour, le respect, la coopération, l'intégrité, l'honnêteté, la courtoisie, la solidarité;**
- b- Laisser l'enfant faire et dire tout ce qu'il veut telles que les sorties et les paroles peu aimables ;**
- c- Répondre favorablement à tous les désirs de l'enfant.**



**unesco**



**REPONSE : a**

**La famille doit montrer l'importance des valeurs comme l'amour, le respect, la coopération, l'intégrité, l'honnêteté, la courtoisie, la solidarité, afin que l'enfant puisse respecter les règles de vie en société.**



4

**Parmi les propositions suivantes  
lesquelles sont correctes?**

**Les obligations des parents  
envers leurs enfants sont :**

- a - Aider les enfants à prendre des décisions responsables ;**
- b - Aimer, nourrir les enfants;**
- c - Laisser l'éducation des enfants à l'école ou à la société;**
- d- Battre les enfants chaque fois qu'ils font des bêtises.**



**unesco**



## REPONSE : (a;b)

- Les parents ont le devoir d'aimer, de loger, de nourrir, de soigner, d'habiller, d'éduquer décentement leurs enfants et d'être courtois envers eux ;
- Ils doivent orienter et aider les enfants à prendre de bonnes décisions.





5

## Etude de cas 1 :

**Tu veux aider ton ami de classe qui est un orphelin, rejeté par sa famille d'accueil. Tu sais également que ton oncle appartient à une ONG qui défend les droits des enfants. Que va tu faire?**



**unesco**



## REPONSE :

**Je pourrai :**

- **Le diriger en milieu scolaire vers le comité de veille contre les Violences de Genres en Milieu Scolaire (VGMS) ou le directeur d'école.**
- **Avec l'ONG :**
  - **Rencontrer les parents / tuteurs ;**
  - **Le diriger vers les centres d'écoutes et d'accueils ;**
  - **L'amener à saisir les centres sociaux et lui trouver une nouvelle famille d'accueil.**



6

**Parmi les propositions suivantes  
lesquelles sont correctes ?**

**Les responsabilités des enfants  
vis-à-vis des parents sont :**

- a- Ecouter les parents ;**
- b- Aller à l'école et bien travailler ;**
- c- Sortir quand on en a envie ;**
- d- Aider dans les tâches domestiques  
quand on le désire.**



**unesco**



## REPONSE : (a;b)

**Les enfants ont des responsabilités vis-à-vis des parents telles que :**

- **Les écouter ;**
- **Avoir de bons résultats scolaires.**

**Ils doivent être solidaires et respectueux des autres membres de la famille.**

**Ils doivent contribuer à la réalisation des tâches ménagères.**



7

**Parmi les propositions suivantes  
lesquelles sont correctes ?**

**L'amitié est basée sur :**

- a- La sincérité ;**
- b- La méchanceté ;**
- c- La gentillesse ;**
- d- Les cachoteries.**



**unesco**



## REPONSE : (a;c)

**L'amitié est un sentiment d'affection, de sympathie entre deux personnes.**

**L'amitié peut se traduire par :**

- **La sincérité : la loyauté et la franchise;**
- **La gentillesse : la bienveillance, l'entraide et la charité manifestées envers une autre personne.**



8

**Parmi les propositions suivantes lesquelles sont correctes ?**

**Eduquer un enfant consiste à :**

- a- Donner des coups de chicotte ;**
- b- Utiliser la force ;**
- c- Utiliser des paroles choquantes ;**
- d- Utiliser des paroles affectives ;**
- e- Utiliser des gestes rassurants.**



**unesco**



## REPONSE :(d;e)

**Eduquer un enfant, consiste à lui donner des valeurs pour son insertion harmonieux dans la société.**

**Cela passe par l'utilisation de :**

- **paroles douces, de conseils ;**
- **gestes rassurants, affectifs.**



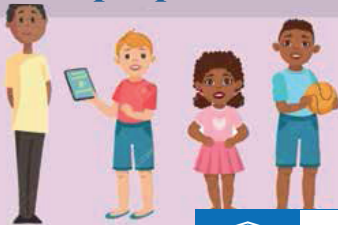


9

**Parmi les propositions suivantes  
laquelle est correcte ?**

**Les enfants âgés de 10 ans peuvent :**

- a- Consommer de l'alcool ou de la drogue ;**
- b- Utiliser librement les réseaux sociaux ;**
- c- Aucune des propositions n'est juste.**



**unesco**



## REPONSE : (c)

- **Aucune des propositions n'est juste**  
Tout comme chez les adultes la consommation de drogues peut s'avérer très dangereuse chez les plus jeunes. Il ne faut pas exposer les enfants à la consommation d'alcool ou de cigarette qui pourrait gravement nuire à leur santé mentale et physique.
- **Les parents doivent réglementer l'utilisation des réseaux sociaux car certaines informations pourraient nuire aux enfants et les traumatiser.**

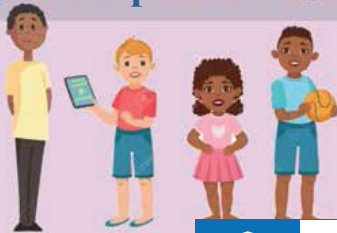


10

**Parmi les propositions suivantes  
lesquelles sont correctes ?**

**Les filles et les garçons doivent :**

- a- Avoir les mêmes chances ;**
- b- Etre appréciés sur les résultats scolaires ;**
- c- Etre appréciés selon le sexe ;**
- d- Etre appréciés selon que le parent soit riche ou pauvre.**





## REPONSE : (a;b)

- **Il n'y a aucune différence entre les filles et les garçons parce qu'ils possèdent les mêmes intelligences donc ils ont les mêmes chances.**
- **Selon la déclaration universelle des Droits de l'homme, les filles et les garçons ont les mêmes droits et devoirs sans aucune discrimination de race, de sexe ou de statut social. Seul le mérite peut les valoriser.**

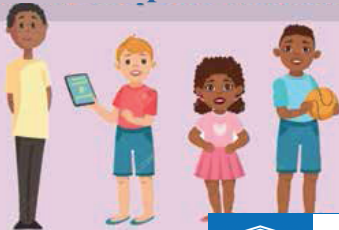


11

**Parmi les propositions suivantes lesquelles sont correctes ?**

**La prise de décision comprend les étapes suivantes :**

- a- Réfléchir avant de prendre une décision ;**
- b- Avoir l'avis de personnes dignes de foi ;**
- c- Avoir l'avis d'amis peu recommandables;**
- d- Peser les avantages et inconvénients de la décision ;**
- e- Avoir peur de prendre la bonne décision;**
- f- Avoir peur de respecter sa décision.**



**unesco**



## REPONSE : (a;b;d)

**La prise de décision est une stratégie qui permet de prendre une position ou une décision par rapport à un problème. Il faut toujours prendre du recul et :**

- **Chercher à comprendre le problème ;**
- **Aussi demander des conseils à des personnes qui sont des exemples ;**
- **Enfin essayer de voir les avantages et les inconvénients liés à la décision que l'on veut prendre pour notre bien-être.**



12

## Etude de cas 2

**Ton ami qui vit avec un handicap te dit qu'il ne comprend pas pourquoi toutes les personnes qu'il approche se moquent de lui et refusent son amitié.**

**Que peux-tu faire pour aider ton ami ?**



**unesco**



## REPONSE

- **Rassure ton ami et demande-lui d'avoir confiance en lui.**
- **Les personnes en situation de handicap sont souvent stigmatisées, humiliées et rejetées. Mais la réaction positive qu'il va avoir devant des situations humiliantes va amener les autres à l'accepter progressivement.**





13

**Parmi les propositions suivantes  
laquelle est correcte ?**

**Lorsqu'on se retrouve dans un lieu  
différent, avec de nouvelles personnes  
et de nouvelles manières de faire, la  
meilleure attitude à adopter  
est de :**

- a- Ne pas discuter avec les nouvelles  
personnes rencontrées ;**
- b- Essayer d'établir les premiers  
contacts ;**
- c- Imposer ses idées à tout le monde.**



**unesco**



## REPONSE : b

**Il faut établir les premiers contacts et se renseigner sur les us et coutumes des endroits permettent d'éviter certaines situations.**



14

**Parmi les propositions suivantes  
lesquelles sont correctes ?**

**Lutter contre une discrimination c'est :**

- a- L'encourager ;**
- b- La dénoncer ;**
- c- La combattre ;**
- d- Etre passif face à des scènes  
d'agression.**



**unesco**



## REPONSE : (b;c)

**La discrimination, est le fait de rejeter, rabaisser quelqu'un ou un groupe de personnes.**

- **Il faut la dénoncer en parlant ;**
- **Il faut la combattre en expliquant les méfaits de cette pratique.**



15

## Etude de cas 3

**Une jeune fille de 10 ans ne comprend pas pourquoi il y'a depuis un moment des tâches de sang dans ses dessous.**

**Explique-le-lui.**



**unesco**



## REPONSE

**A cet âge ce qui lui arrive est appelé menstrues et intervient dès que l'on est pubère.**

- **Il s'agit de transformation physiologique.**
- **Il est important pour elle d'avoir une hygiène de vie.**
- **Il faut qu'elle demande conseil à ses parents.**



16

## Etude de cas 4

**Ta voisine de classe te dit qu'elle a peur car elle ne comprend pas ce qui lui arrive depuis un moment. Ses seins se développent et elle a des poils sous les aisselles.**

**Explique-le-lui.**



**unesco**



## REPONSE

**A cet âge, toutes ces manifestations montrent que son corps se développe pour devenir comme celui d'un adulte.**

**Elle ne doit pas avoir peur mais plutôt informer ses parents pour qu'ils lui donnent des conseils.**

**Elle doit apprendre à aimer son corps tel qu'il est, savoir qu'elle est dans une période dite l'adolescence : une période importante.**





17

## Etude de cas 5

Ton voisin de classe te dit qu'il a peur car il ne comprend pas ce qui lui arrive depuis un moment. Sa voix est grave et il a des poils sous les aisselles.

Explique-le-lui



unesco



## REPONSE

**A cet âge, toutes ces manifestations montrent que son corps se développe pour devenir comme celui d'un adulte.**

- Il ne doit pas avoir peur mais plutôt informer ses parents pour qu'ils lui donnent des conseils.**
- Il doit apprendre à aimer et à protéger son corps.**



18

**Parmi les propositions suivantes laquelle est correcte ?**

**Le VIH est-il :**

- a- Un ver ;**
- b- Un virus ;**
- c- Une maladie.**



**unesco**



## REPONSE : (b)

**Le VIH est un virus qui peut se transmettre par des rapports sexuels non protégés, la transfusion de sang contaminé, l'utilisation de seringues, d'aiguilles ou d'autres instruments coupants et piquants contaminés ou d'une mère infectée à son enfant, pendant la grossesse, au cours de l'accouchement ou lors de l'allaitement maternel.**



19

## Etude de cas 6

Tu constates que ton/ ta camarade arrive à l'école avec une mauvaise odeur qui montre qu'elle/il ne se lave pas régulièrement et ses camarades la/le fuient.

Comment comptes-tu l'aider ?



unesco



## REPONSE

**Il faut lui expliquer qu'il faut qu'elle/il se lave 2 fois dans la journée afin de se sentir bien et être agréable aux yeux des autres.**

**En outre en période de puberté son corps peut dégager une odeur naturelle qui n'est pas toujours agréable.**

**Le bain régulier lui permet de corriger cet état. Ainsi son entourage pourra l'accepter.**



20

## Etude de cas 7

Un jeune homme de 10 ans ne comprend pas pourquoi le matin au réveil il découvre que sa culotte est humide.

Explique-le-lui.



unesco



## REPONSE

**A cet âge ce qui lui arrive est la pollution nocturne qui est un liquide qui apparait au réveil et mouille sa culotte.**

**Elle intervient dès que l'on est pubère il est très important pour lui d'avoir une hygiène de vie.**

**Il faut qu'il demande conseil à ses parents.**





21

**Parmi les propositions suivantes  
lesquelles sont correctes ?**

**En cas de harcèlement tu te confies à :**

- a- Tes parents ;**
- b- Au directeur de l'école ;**
- c- Au comité de veille pour la lutte  
contre les Violences de Genres en Milieu  
Scolaire (VGMS) ;**
- d- Un inconnu ;**
- e- Un ami.**



**unesco**



## REPONSE : (a;b;c)

**En cas de harcèlement l'enfant doit en premier lieu faire confiance à ses parents ou responsables de l'école ou s'adresser au comité de veille pour la lutte contre les Violences de Genre en Milieu Scolaire (VGMS).**

**Ce sont ces derniers qui pourront te protéger sans discrimination, ni chantage de toute sorte de harcèlement.**



22

**Parmi les propositions suivantes laquelle est correcte ?**

**En cas de harcèlement tu dois :**

- a- Te soumettre et ne rien dire ;**
- b- Informer aussitôt que possible les parents ou l'école ;**
- c- Te rendre justice toi-même.**



**unesco**



## REPONSE : (b)

**L'enfant harcelé doit immédiatement prévenir ses parents ou un responsable de l'école.**

**Il ne faut pas se rendre justice sous peine de se faire sanctionner.**



23

## Etude de cas 8

**Une fille de 7 ans est victime d'attouchement de la part d'un personnel de l'école.**

**Tu es son ami(e) elle t'en parle.  
Que vas-tu lui proposer de faire?**



**unesco**



## REPONSE

- Elle doit dénoncer les pratiques de cette personne auprès de ses parents;
- Elle ne doit pas se sentir intimidée par les menaces de cette personne;
- Elle doit crier s'il recommence.



24

**Parmi les propositions suivantes  
laquelle est correcte?**

**Le coronavirus est :**

- a- Une bactérie**
- b- Un virus**
- c- Un ver**



**unesco**



## REPONSE :(b)

**Les coronavirus sont une famille de virus, qui provoquent des maladies allant d'un simple rhume ( certains virus saisonniers sont des coronavirus) à des maladies plus sévères comme le MERS-COV ou SRAS.**





25

**Parmi les propositions suivantes  
lesquelles sont correctes ?**

**Le COVID-19 est :**

- a- Une maladie provoquée par une bactérie ;**
- b- Une maladie provoquée par un virus;**
- c- Une pandémie ;**
- d- Une épidémie.**



**unesco**



## REPONSE : (b;c)

**La COVID-19 est la maladie infectieuse causée par le dernier coronavirus qui a été découvert.**

**Cette nouvelle maladie était inconnue avant l'apparition de la flambée à Wuhan (Chine) en décembre 2019.**

**La COVID-19 est maintenant pandémique et touche de nombreux pays dans le monde.**



26

**Parmi les propositions suivantes  
lesquelles sont correctes ?**

**Les symptômes de la COVID-19 sont :**

- a - Des boutons sur le corps ;**
- b - Les fièvres et la fatigue générale ;**
- c - Les maux d'yeux ;**
- d- La perte de l'odorat et du goût ;**
- e - Les maux d'oreilles ;**
- f - Les douleurs respiratoires ;**
- g - Toux sèches ;**
- h - Des douleurs au niveau de la plante  
des pieds.**



**unesco**



## REPONSE : (b;d;f)

**Les symptômes principaux sont :**

- **Les fièvres et les lourdeurs du corps;**
- **La perte brutale de l'odorat et la disparition totale du goût;**
- **Les difficultés à respirer;**



27

**Parmi les propositions suivantes  
lesquelles sont correctes ?**

**Le COVID-19 se transmet :**

- a - Par le toucher;**
- b - Par les gouttelettes qui viennent  
du nez et de la bouche ;**
- c - Par le port de vêtements.**



**unesco**



(b;d;f)

REPONSE :(a;b)

**La maladie se transmet par :**

- **Sécrétions nasales et buccales (sécrétions projetées) lors d'une discussion ;**
- **D'éternuements ou de la toux**
  
- **Un contact étroit avec une personne malade peut transmettre la maladie.**

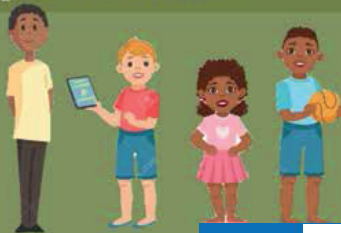


28

**Parmi les propositions suivantes  
lesquelles sont correctes ?**

**Je me protège et je protège les autres  
de la COVID-19 en :**

- a- Eternuant sans se couvrir la bouche;**
- b- Toussant dans le creux du coude;**
- c- Se tenant très proche des autres;**
- d- Restant chez soi quand la sortie  
n'est pas nécessaire.**



**unesco**



## REPONSE : (b;d)

**Pour se protéger et protéger les autres de la COVID-19, il faut :**

- **En toussant se protéger la bouche à l'aide du coude ou d'un mouchoir.**
- **Eviter les sorties inutiles ou à risque et surtout porter un cache nez lors de tout déplacement.**





29

**Parmi les propositions suivantes lesquelles sont correctes ?**

**Si je n'ai pas de symptômes mais que je m'inquiète pour avoir été exposé au COVID-19, je dois :**

- a- Continuer de vivre normalement et ne rien faire ;**
- b- M'abstenir d'informer mes proches ;**
- c- M'auto-confiner ;**
- d- Prévenir les autorités médicales.**



**unesco**



## REPONSE :(c;d)

**Si je pense que j'ai été exposé au COVID-19, je dois :**

- **Automatiquement me mettre à l'écart des autres personnes même si je ne présente aucun symptôme, pour prévenir la transmission.**
- **Il faut se rendre à l'hôpital pour effectuer son test.**



30

**Parmi les propositions suivantes  
lesquelles sont correctes ?  
L'existence d'un vaccin contre  
la COVID-19 peut permettre de :**

- a- Réduire le taux d'infection au coronavirus ;**
- b- Maintenir le taux d'infection élevé ;**
- c- Aucune réponse n'est valable.**



**unesco**



## REPONSE : (a)

**Un vaccin respectant les normes de production et conception contribue à réduire le taux d'infection grâce aux produits qu'il contient.**



31

## Etude de cas 9 :

Depuis deux semaines, Pokou ne se porte pas bien. Il se plaint d'avoir une grippe sévère, des problèmes respiratoires, une fièvre qui rend ses journées et nuits pénibles et une fatigue générale.

Que doit-il faire ?



unesco



## REPONSE

- Il doit se mettre en auto-quarantaine, porter un masque pour éviter d'exposer ses proches.
- Il doit se rendre à l'hôpital pour savoir s'il est positif ou non au Covid-19.



32

## Etude de cas 10 :

**La semaine dernière, Amy a rendu visite à sa cousine qui fêtait un anniversaire en famille.**

**Quelques temps plus tard, elle apprend que cette cousine avec qui elle était en contact étroit a été testée positive au coronavirus.**

**Que doit-elle faire ?**



**unesco**



## REPONSE :

- Elle doit se mettre en auto-quarantaine;
- Elle doit aller à l'hôpital afin qu'un test soit rapidement effectué pour déterminer son statut.





33

## Etude de cas 11 :

A l'annonce de la levée des mesures de lutte contre la COVID-19 par le gouvernement, ton ami DIGBEU t'invite à manger du poulet.

Sur place, vous constatez que personne ne se soucie des indications sanitaires liées à la protection contre le coronavirus car selon eux, la page du coronavirus est tournée. Que leur diriez-vous ?



unesco



## REPONSE

- 1- Vous devez sensibiliser au respect des mesures barrières de lutte contre la COVID-19.**
- 2- Vous devez informer que la menace existe toujours**
- 3- Vous pourriez prévenir les autorités compétentes pour le non respect des règles édictées.**

# PROTOCOLE DU JEU DE CARTES

## **I- CONTEXTE**

Dans le cadre de l'atteinte des objectifs du programme O3, plus précisément l'objectif 3 qui vise à soutenir la création d'écoles et d'environnements communautaires sûrs, sains et inclusifs pour tous les jeunes, un jeu de cartes sur l'Education Complète à la Sexualité (ECS)/ Education à la Santé et à la Vie Saine (ESVS) comme dénommé en Côte d'Ivoire, sur les Violences de Genre en Milieu Scolaire (VGMS) et sur le COVID 19 a été réalisé pour les élèves et les étudiants; ainsi que pour les enseignants, les parents et les Organisations Non Gouvernementales, afin que ceux-ci puissent de manière ludique avoir une meilleure connaissance de l'ECS / ESVS et aborder des questions délicates.

## **II- OBJECTIFS**

Ce jeu a pour but de :

- **Tester les connaissances et aptitudes des jeunes sur l'ECS;**
- **Approfondir leurs connaissances sur des thématiques de l'ECS ;**
- **Apprendre des éléments nouveaux aux jeunes ;**
- **Adopter des comportements responsables face à leur vie sexuelle.**

## **III- CIBLES ET STYLES**

### **1- Cibles**

Ce jeu qui sera proposé sous forme de **cartes** avec des **questions/réponses et des études de cas** vise trois (03) tranches d'âges qui sont :

- **8-12 ans,**
- **12-18 ans,**
- **et 18+.**

### **2- Style**

**32 Questions /réponses et études de cas pour les 8-12 ans ;**

**32 questions/réponses et études de cas pour les 12-18 ans ;**

**33 questions/réponses et études de cas pour les 18+.**

Les questions tournent autour **sur huit (08) thématiques clés** qui permettront aux jeunes d'avoir un grand nombre d'informations ainsi qu'un mode de vie sain.

Ces thématiques sont :

- **Les relations;**
- **Les valeurs, droits, culture et sexualité ;**

- Comprendre la notion de genre ;
- Violence et sécurité ;
- Compétence pour la santé et le bien-être ;
- Corps et développement humain ;
- Sexualité et comportement sexuel ;
- Santé sexuelle et reproductive.

#### IV- REGLES DE JEU

Le jeu devra se faire par catégories et devra opposer deux (02) équipes composés de (02) joueurs chacune qui disposerons de cinq (07) cartes chacune et se poserons les questions à tour de rôle sous la supervision d'un modérateur ou d'un arbitre. Les vingt-cinq (25) autres cartes seront tirées au fur et à mesure que les premières cartes sont exploitées. Les questions devront aboutir à un débat pour clarifier la thématique ou comprendre l'intérêt d'adopter une attitude quand il s'agit d'une étude de cas avec l'appui du modérateur, de l'arbitre ou de l'enseignant.

L'équipe qui répond (**vrai**) à une question obtient **5 points** l'équipe qui **n'a pas la bonne réponse a 0 point**. **L'équipe qui répond vrai au plus grand nombre de questions est vainqueur**. Car le décompte lui permettra d'avoir le maximum de point.